



中华人民共和国国家标准

GB/T 31360—2015

固定资产核心元数据

Core metadata for fixed asset

2015-02-04 发布

2015-08-01 实施



中华人民共和国国家质量监督检验检疫总局
中国国家标准化管理委员会

发布

目 次

前言	I
引言	II
1 范围	1
2 规范性引用文件	1
3 术语与定义	1
4 固定资产核心元数据的属性	2
5 固定资产核心元数据	3
6 固定资产核心元数据描述	5
7 核心元数据扩展原则和方法	15
附录 A (规范性附录) 固定资产核心元数据-字典描述	17
附录 B (规范性附录) 固定资产核心元数据-XML Schema 定义	21
附录 C (资料性附录) 固定资产核心元数据示例	25
附录 D (资料性附录) 行政事业单位资产管理信息系统数据项对照表	28

引 言

固定资产作为一项基础性物质资源,在我国经济建设和社会发展中起着重要作用。固定资产具有单位价值高、使用期限长、周转速度慢、占总资产比重大等特点,是各类机构开展各项业务工作和生产经营活动的物质保证。

目前,各行业、地方所使用的信息化系统中,涉及固定资产描述的元数据标准各不相同,不能做到对固定资产信息的统一描述,给不同机构之间、信息化系统之间的固定资产信息交换、数据共享及汇总上报带来困难。

为此,本标准规定了各行业、地方共同使用的固定资产核心元数据,以及元数据在具体应用中的扩展方法,以实现固定资产的统一描述,满足各类机构对固定资产信息化管理的需求,实现固定资产在信息化系统中对固定资产条目的全生命周期统一描述,保证固定资产的合理配置和有效利用。

固定资产核心元数据

1 范围

本标准规定了固定资产元数据的属性、核心元数据的构成、元数据扩展原则和方法。

本标准适用于涉及固定资产管理的信息系统开发与建设,适用于在办公自动化、财务管理、企业资源计划系统之间,以及各类机构之间实现固定资产数据的共享与交换。

2 规范性引用文件

下列文件对于本文件的应用是必不可少的。凡是注日期的引用文件,仅注日期的版本适用于本文件。凡是不注日期的引用文件,其最新版本(包括所有的修改单)适用于本文件。

GB/T 7408—2005 数据元和交换格式 信息交换 日期和时间表示方法(ISO 8601:2000, IDT)

GB/T 12406—2008 表示货币和资金的代码(ISO 4217:2001, IDT)

GB/T 14885—2010 固定资产分类与代码

GB/T 17295—2008 国际贸易计量单位代码(CEFACT/ICG/2006/IC001, NEQ)

GB/T 18391.1—2009 信息技术 元数据注册系统(MDR) 第1部分:框架(ISO/IEC 11179-1:2004, IDT)

GB/T 19256.8—2009 基于XML的电子商务 第8部分:报文设计规则(UN/CEFACT XML naming and design rules V2.0, MOD)

GB/T 19710 2005 地理信息 元数据(ISO 19115:2003, MOD)

GB/T 26816—2011 信息资源核心元数据

3 术语与定义

下列术语和定义适用于本文件。

3.1

元数据 metadata

定义和描述其他数据的数据。

[GB/T 18391.1—2009, 定义 3.2.16]

3.2

元数据元素 metadata element

元数据的基本单元。

注1:与UML术语中的属性同义。

注2:元数据元素在元数据实体中是唯一的。

[GB/T 19710—2005, 定义 4.6]

3.3

元数据实体 metadata entity

一组说明数据相同特性的元数据元素。

注1:与UML术语中的类同义。

注2：可以包含一个或一个以上元数据实体。

[GB/T 19710—2005, 定义 4.7]

3.4

元数据子集 metadata section

元数据的子集合,由相关的元数据实体和元素组成。

注：与 UML 术语中的包同义。

[GB/T 19710—2005, 定义 4.8]

3.5

核心元数据 core metadata

描述信息资源基本属性的元数据元素和元数据实体。

[GB/T 26816—2011, 定义 3.5]

3.6

固定资产 fixed assets

使用期限在一年以上,单位价值在规定标准以上,并且在使用过程中基本保持原有物质形态的资产。

注：单位价值虽未达到规定标准,但是耐用时间在一年以上的大批同类物资,作为固定资产管理。

[GB/T 14885—2010, 定义 2.1]

3.7

UCC 方式

将每个单词的首字母大写,并把这些单词组合起来的一种方式。

[GB/T 19256.8—2009, 定义 3.1.68]

3.8

LCC 方式

除了第一个单词外的每个单词的首字母大写,并把这些单词组合起来的一种方式。

[GB/T 19256.8—2009, 定义 3.1.48]

4 固定资产核心元数据的属性

本标准从语义和语法两方面对每个元数据元素和元数据实体进行了描述,本标准使用下列属性：

4.1 中文名称

赋予元数据元素或元数据实体的一个中文标记。元数据实体名称在本标准范围内应唯一,元数据元素名称在元数据实体中也应唯一。

4.2 英文名称

赋予元数据元素或元数据实体的一个英文名称。英文名称以牛津英语词典的英文拼写为准。

4.3 缩写名

元数据元素或元数据实体的英文缩写名称。缩写规则如下：

- a) 缩写名在本标准范围内必须唯一；
- b) 缩写名不应包括任何空格、破折号、下划线或分隔符等；
- c) 缩写名不应使用复数形式的英文单词,除非该单词本身就是复数形式,如“Goods”；
- d) 元数据实体缩写名描述应采用 UCC 方式；元数据元素缩写名描述应采用 LCC 方式；

e) 对存在国际或行业领域惯用英文名称缩写的,采用惯用缩写。

4.4 定义

对元数据元素或元数据实体含义的解释,以使元数据元素或元数据实体与其他元数据元素或元数据实体在概念上相区别。

4.5 数据类型

对元数据元素的有效值域的规定和允许对该值域内的值进行有效操作的规定,例如数值型、字符串、日期型、二进制、布尔型等。

本标准中元数据实体为复合型。

4.6 值域

规定了元数据元素的有效值域。

4.7 约束/条件

说明一个元数据元素或元数据实体是否选取的描述符。该描述符分别为:

- a) M: 必选,表明该元数据元素或元数据实体必须选择。
- b) O: 可选,根据实际应用可以选择也可以不选的元数据元素或元数据实体。已经定义的可选元数据元素和可选元数据实体,可指导部门元数据标准制定人员充分说明其信息。
如果一个可选元数据实体未被使用,则该实体所包含的元素(包括必选元素)也不选用。可选元数据实体可以有必选元素,但只当可选实体被选用时才成为必选。
- c) C: 条件必选,当满足约束条件中所定义的条件时应选择。条件必选用于以下三种可能性之一:
 - 当在多个选项中进行选择时,至少一个选项必选,且必须使用;
 - 当另一个元数据元素已经使用时,选用一个元数据实体或元数据元素;
 - 当另一个元数据元素已经选择了一个特定值时,选用一个元数据元素。

4.8 最大出现次数

说明元数据元素或元数据实体可以出现的最大次数。只出现一次的用“1”表示,多次重复出现的用“N”表示。允许不为1的固定出现次数用相应的数字表示,例如“2”、“3”、“4”等。

4.9 备注

对元数据元素或实体进一步的补充说明。

5 固定资产核心元数据

5.1 UML 模型符号

本标准采用统一建模语言(UML)描述元数据子集、元数据实体和元数据元素之间的关系。用UML中的包来表示元数据子集,类来表示元数据实体,属性来表示元数据元素。本标准中使用的UML符号如图1所示:

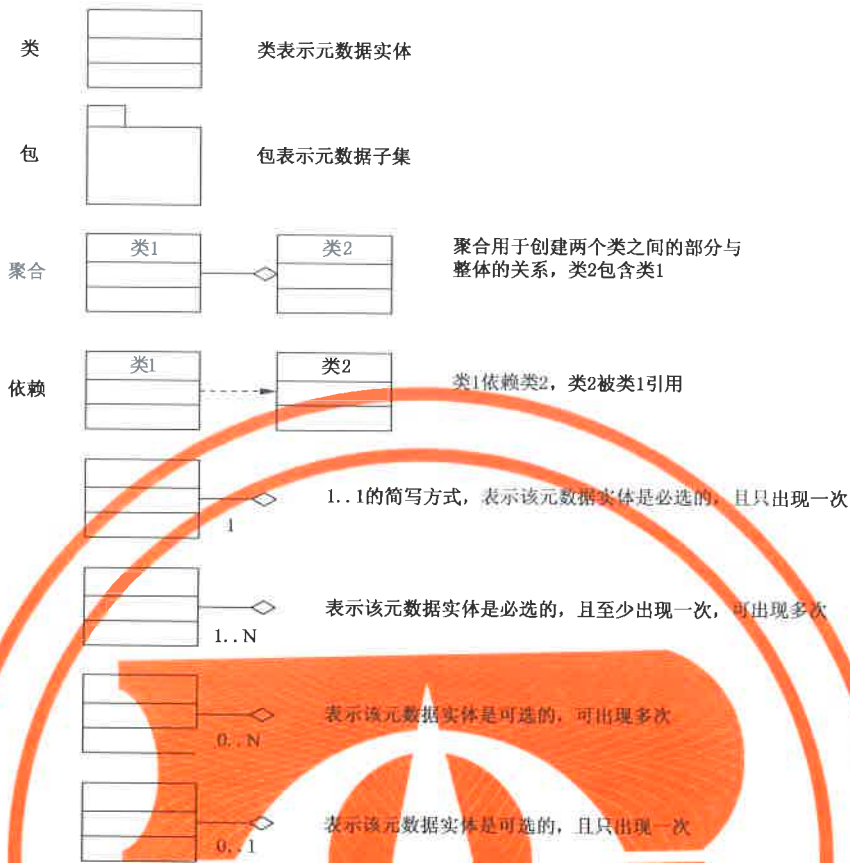


图 1 UML 符号及说明

5.2 固定资产核心元数据包

固定资产相关信息化系统中的固定资产核心元数据包，如图 2 所示。

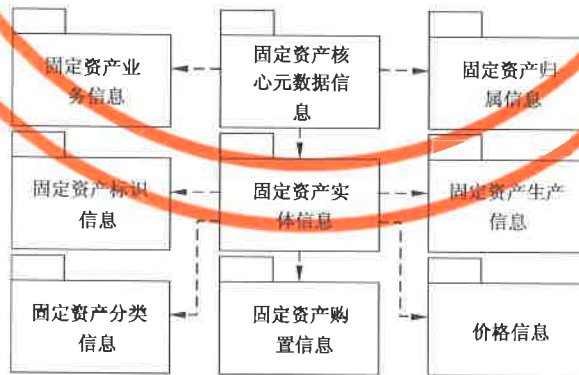


图 2 固定资产核心元数据包

固定资产核心元数据包包括固定资产实体信息、固定资产归属信息、固定资产业务信息。固定资产实体信息又包括价格信息和固定资产标识信息、固定资产生产信息和固定资产分类信息。

5.3 固定资产核心元数据包 UML 图

固定资产核心元数据包的 UML 图如图 3 所示。

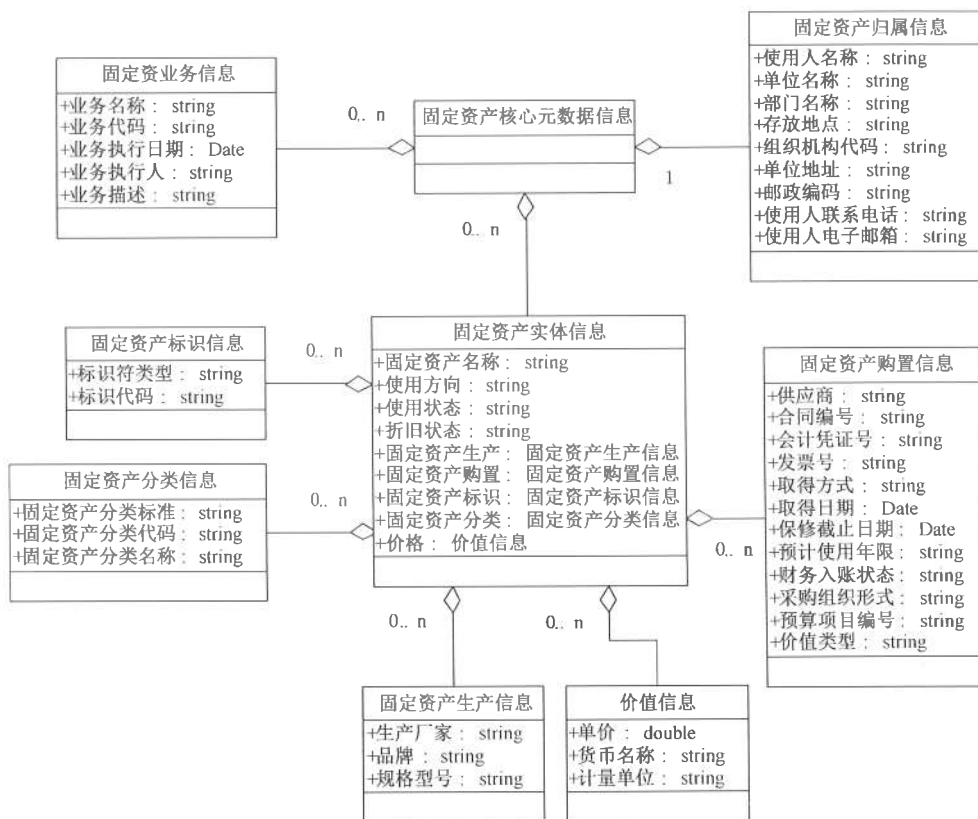


图3 固定资产核心元数据包 UML 图

6 固定资产核心元数据描述

6.1 固定资产实体信息

英文名称: Fixed Asset Entity Information

缩写名: FixedAssetEntityInformation

定义: 描述固定资产实体的一组信息

数据类型: 复合型

约束/条件: M

最大出现次数: 1

6.1.1 固定资产名称

英文名称: Fixed Asset Name

缩写名: fixedAssetName

定义: 固定资产的中文名称

数据类型: 字符串

值域: 自由文本

约束/条件: M

最大出现次数: 1

中 华 人 民 共 和 国
国 家 标 准
固 定 资 产 核 心 元 数 据
GB/T 31360—2015

*

中国标准出版社出版发行
北京市朝阳区和平里西街甲2号(100029)
北京市西城区三里河北街16号(100045)

网址 www.spc.net.cn

总编室:(010)64275323 发行中心:(010)51780235

读者服务部:(010)68523946

中国标准出版社秦皇岛印刷厂印刷

各地新华书店经销

*

开本 880×1230 1/16 印张 2.25 字数 60 千字
2015年2月第一版 2015年2月第一次印刷

*

书号: 155066·1-51098 定价 33.00 元

如有印装差错 由本社发行中心调换
版权专有 侵权必究
举报电话:(010)68510107



GB/T 31360-2015